



Fisu-kunnat tavoittelevat edelläkävijyyttä resurssiviisaudessa

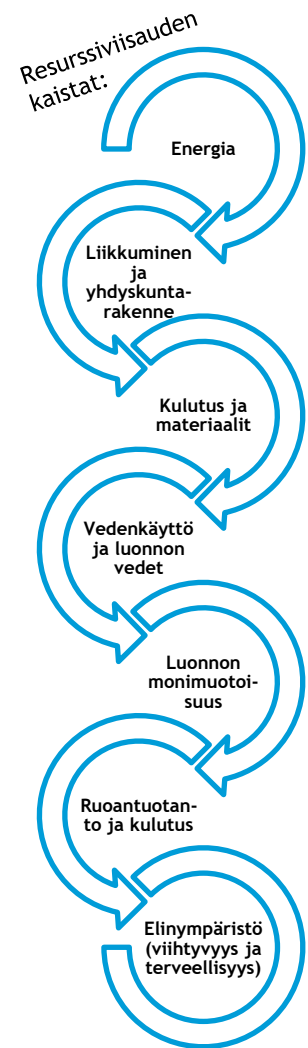
Fisu-kunnat ovat valtuuston päätöksellä sitoutuneet resurssiviisaustavoitteeseen, joka on verkostoa perustettaessa jaettu kolmeksi päätavoitteeksi vuodelle 2050:

Ei päästöjä - Ei jätettä - Ei ylikulutusta

Verkostossa on asetettu aiemmin tarkempia välitavoitteita vuodelle 2030. Tavoitteiden seuranta on toteutettu erilaisten yhteisten indikaattoreiden avulla.

Lisäksi kunnat ovat voineet seurata työn edistymistä lukuisilla muilla tarkemmilla omilla kuntakohtaisella mittareilla, esimerkiksi **resurssiviisauden kaistojen** mukaan.

Suunnitelma sisältää tarkennetut päätavoitteet vuoteen 2050, sekä uudet seurantatavoitteet päätavoitteiden yhteisille indikaattoreille vuosille 2035 ja 2040. Indikaattoreita voidaan päivittää tarvittaessa.



Resurssi-
viisaus
2050

Verkoston tarkennetut tavoitteet

Edelläkävijäkunnat yhdessä verkostona pyrkivät kunnianhimoisesti edistämään verkoston omiin päätavoitteisiin linkittyvien kansallisten tavoitteiden saavuttamista etujassa. Samalla huomioidaan globaaleja näkökohtia. Fisun verkoston päätavoitteita on tarkennettu tässä suunnitelmassa seuraavasti:

Ei
päästöjä

Fisu-kunnat kirittävät toisiaan ja samalla koko Suomea saavuttamaan päästövähennyksiä.

- Käytännössä Fisun kunnat tavoittelevat siis vähintään Suomen päästövähennystavoitteen mukaista polkua (ilmastolaki, 2022), huomioiden samalla myös kulutuksesta aiheutuvia päästöjä.
- Tavoitetta seurataan käyttöperäisten päästöjen lisäksi kulutusperäisten päästöjen kehityksellä.

Ei jätettä

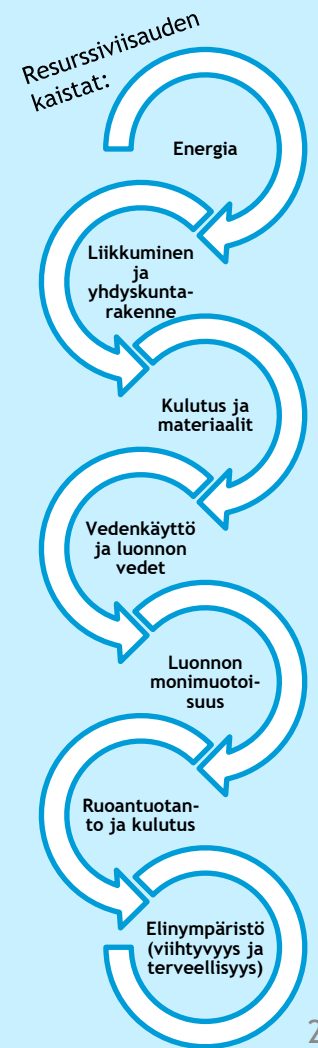
Fisu-kunnat näyttävät suuntaa kansallisten kiertotaloustavoitteiden saavuttamisessa.

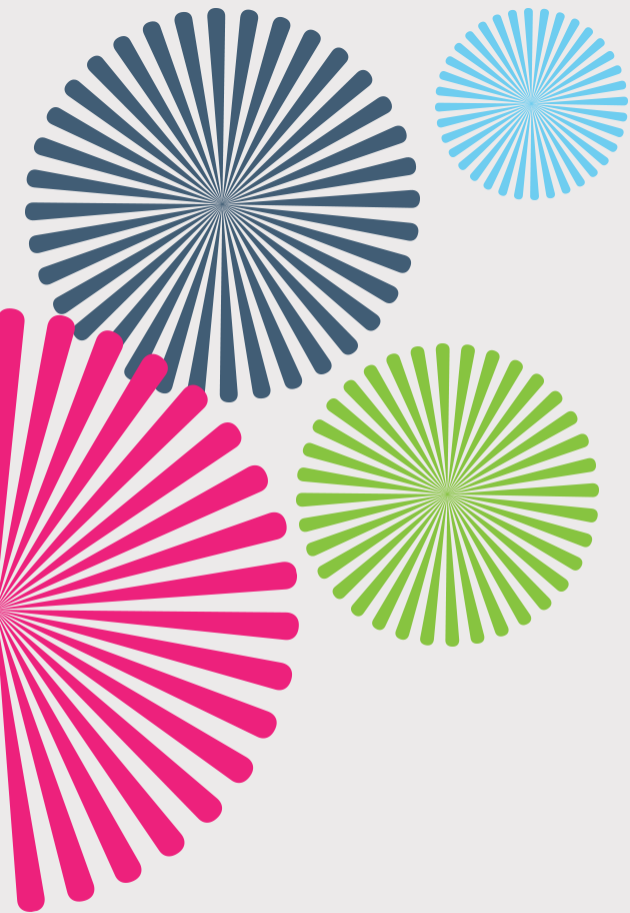
- Käytännössä tämä tarkoittaa tällä hetkellä kunnianhimoisen kiertotalousteorian edistämisen ohella määrällisen ja laadullisen mittaroinnin yhdistämistä kunnan kiertotaloutta kuvaavan indeksin muotoon. Lisäksi verkosto pyrkii vaikuttamaan alueellisen jäteseurannan kehittämiseen.
- Tavoitetta tullaan toistaiseksi seuraamaan verkostossa pilotoitavalla kiertotalousindeksillä.

Ei yli-
kulutusta

Fisu-kunnat mahdollistavat globaalisti kestävästä kulutuksesta.

- Käytännössä kunnat tekevät toimia, jotka mahdollistavat eri toimijoiden kestävämpää kulutusta.
- Tavoitetta voidaan seurata kulutusperäisten päästöjen ja ekologisen jalanjäljen kehityksellä.





Seurantatavoitteet verkoston yhteisille indikaattoreille

Käyttöperäiset kasvihuonekaasupäästöt
Kulutusperäiset kasvihuonekaasupäästöt
Ekologinen jalanjälki
Kiertotalousindeksi

Fisu-kunnat kirittävät toisiaan ja samalla koko Suomea saavuttamaan päästövähennystavoitteensa etuajassa

Aiempana välitavoitteenaan Fisu-kunnat ovat pääosin tavoitelleet 80 % päästövähennyksiä 2007 – 2030 välillä. Tavoitetta on yleisimmin seurattu Syken käyttöperäisten päästöjen Hinku-laskentametodilla, joka sisältää vain osan kaikista päästöistä.

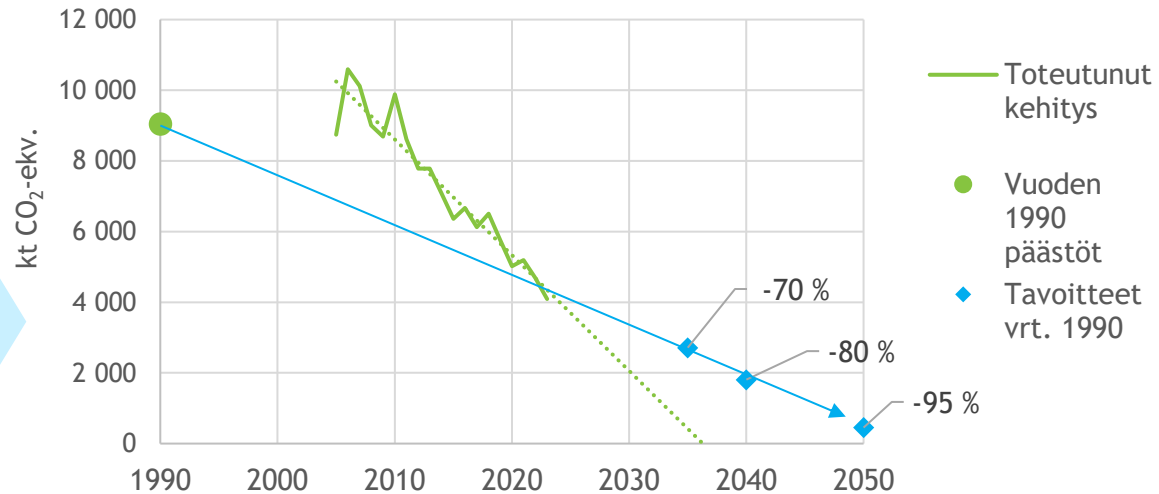
Fisu-kunnat tavoittelevat nyt vähintään ilmastolaissa määriteltyjen kansallisten päästövähennystavoitteiden mukaista polkua (Ilmastolaki 423/2022, 2 §).

Käytännössä tämä tarkoittaa, että tavoitetta seurataan nyt kaikilla päästösektoreilla*, välitavoitteiden ollessa (vuodesta 1990) vähintään:

- - 70 % vuoteen 2035
- - 80% vuoteen 2040
- - 95 % vuoteen 2050

Osa kunnista asettaa lisäksi omia, tiukempia ilmastotavoitteita.

Fisu-kuntien khk-päästöjen kehitys ja uudet seurantatavoitteet (ALas-laskenta, kaikki päästöt*, Suomen ympäristökeskus)

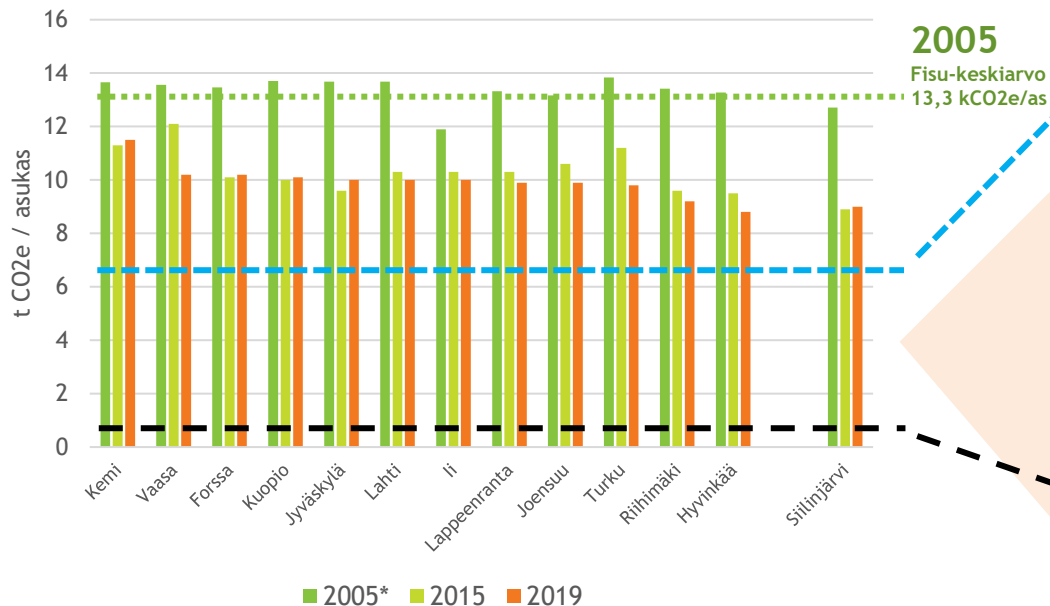


Fisu-verkoston **kaikki päästöt*** ovat jo vähentyneet **55 %** vuodesta **1990** vuoteen **2023** (päästöt per asukas -62 %) Tutustu tietoihin: paastot.hiilineutraalisuomi.fi

*Kaikki Suomen kasvihuonekaasuinventaarion päästöt lukuun ottamatta teollisuuden prosessipäästöjä, kotimaan lentoliikennettä, jäänmurtaajia ja maankäyttösektoria.

Fisu-verkosto tavoittelee kulutuksen päästöjen vähentämistä kestäväälle tasolle

Asukaskohtaiset kulutuspäästöt
(ALasKulutus, Suomen ympäristökeskus,
*2005 arvioitu Fisu-kunnille erikseen)



Aiempi välitavoite on Fisu-verkostossa ollut vuoden 2022 Keskipitkän aikavälin ilmastosuunnitelman mukaisesti*, että **kulutusperäinen hiilijalanjälki puolittuu (-50 %) vuoteen 2030 mennessä** (vuoden 2005 tasosta).

Fisu-kunnat tavoittelevat nyt kulutusperäisten päästöjen laskemista kestäväenä pidettyyn tasoon vuonna 2050 (0,7 tCO₂e/as).

Vuoden 2005 tasoon verrattuna tämä tarkoittaa:

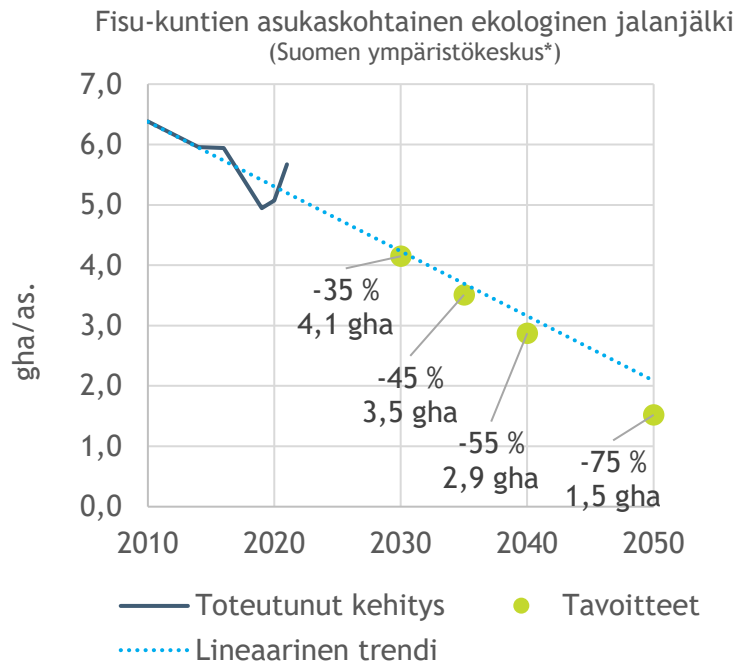
- 60 % vuoteen 2035 (5,3 t/as)
- 70 % vuoteen 2040 (4 t/as)
- 85 % vuoteen 2045 (2 t/as)
- 95% vuoteen 2050 (0,7 t/as)

(suluissa oleva luku laskettu 2005 Fisu-keskiarvosta 13,3 tCO₂/as)

Tarkastele päästöjä: kulutus.hiilineutraalisuomi.fi

**Kuluttajia kannustetaan edelleen puolittamaan hiilijalanjälkensä.” (KAISU, 2022, s. 12)

Fisu-kunnat mahdollistavat globaalisti kestävää kulutusta, jota mitataan ekologisen jalanjäljen indikaattorilla



Ylikulutusta on verkoston perustamisesta lähtien seurattu myös ekologisen jalanjäljen kehittymisellä.

Ekologisen jalanjäljen osalta tavoitellaan polkua globaalisti kestäväänä pidettyyn tasoon (1,5 gha/as. vuonna 2050)*.

Vuoden 2010 tasoon verrattuna tämä tarkoittaa:

- 35 % vuoteen 2030 (4,1 gha/as)
- 45 % vuoteen 2035 (3,5 gha/as)
- 55 % vuoteen 2040 (2,9 gha/as)
- 75% vuoteen 2050 (1,5 gha/as)

Toteutuneen kehityksen mukainen ura perustuu Fisu-kuntien keskiarvoon.

*Lisätietoja ekologisen jalanjäljen laskennasta löytyy raportista [Fisu-kuntien ekologinen jalanjälki: Laskentaperiaatteet ja tulokset \(Helda\)](#)

Fisu-kunnat näyttävät suuntaa kansallisten kiertotaloustavoitteiden saavuttamisessa

Kunnianhimoisten kiertotaloustoimien ohella Fisu-verkosto osallistuu jäteseurannan kehittämiseen

- Verkoston aiempina jätteettömyystavoitteina on ollut materiaalihäviöiden vähenemisen lisäksi kotitalousjätteen määrän lasku sekä kierrätysasteen nousu. Näiden laskennasta luovuttiin muun muassa tietopuutteiden vuoksi.
- Nyt verkostossa kehitetään ja pilotoidaan määrällisen ja laadullisen mittaroinnin yhdistävää kunnan kiertotalousindeksiä, joka auttaa sekä suuntaamaan että seuraamaan kunnianhimoista kiertotaloustyötä.
- Lisäksi Fisu-verkosto pyrkii osaltaan edistämään sitä, että Suomessa kehitetään kotitalousjätteen määrän ja kierrätysasteen alueellista laskentaa.

Kiertotalousindeksi



Fisu-verkosto pilotoi jätteettömyystavoitteen seurannassa kiertotalousindeksiä

- Indeksillä arvioidaan, missä laajuudessa kunnassa on toteutettu kiertotaloutta edistäviä toimia, myös sellaisten toimien osalta joita ei voi mitata määrällisesti.
- Laaja lista tarvittuja toimia eri osa-alueilta kootaan asiantuntijalähtöisesti ja yhdessä kehitetään.
- Indeksillä toimii kuntaa eteenpäin sekä mahdollistajana että toimijana kannustavana tarkistuslistana, joka toimii samalla ideapankkina työtä aloittelevalle.
- Toimet pisteytetään vaikuttavuuden ja toteutustason mukaan, ja summataan indeksiluvuksi.
- Työstössä varmistetaan indeksin soveltuvuus myös erikokoisille, ja -tyyppisille kunnille.
- Indeksillä maksimi = 100: hypoteettinen tilanne, jossa kaikki mahdollinen on tehty ja resurssiviisaus toteutuu kunnassa sataprosenttisesti.
- Kunnat voivat kukin omalla tavallaan päästä indeksissä kiitettävälle tasolle.



Seurantatavoitteet verkoston yhteisille indikaattoreille

Tavoitteet näyttävät suuntaa verkoston päätavoitteiden saavuttamiselle

Resurssi-
viisaus

2050

Päätavoitteet:

	Aiemmat välitavoitteet 2030	Seuranta-tavoite 2035	Seuranta-tavoite 2040	Seuranta-tavoite 2050
Ei päästöjä				
KHK-päästöt	-80% / min. -60 % (Hinku-laskenta v. 2007)	Min. -70 % (kaikki päästöt v. 1990)	Min. -80 % (kaikki päästöt v. 1990)	Min. -95 % (kaikki päästöt v. 1990)
Ei yli-kulutusta				
Kulutus-päästöt (vrt. 2005)	Kulutusperäinen hiilijalanjälki puolittuu (vrt. 2005)	-60 % = 5,3 t/as (vrt. 2005)	-70 % = 4 t/as (vrt. 2005)	-95 % = 0,7 t/as (vrt. 2005)
Ekolog. jalanj. (vrt. 2010)	* Ei määritelty *	-45 % = 3,5 gha/as (vrt. 2010)	-55 % = 2,9 gha/as (vrt. 2010)	-75 % = 1,5 gha/as (vrt. 2010)
Ei jätettä				
Kiertotalous- indeksi (kehit.)	Kotitalousjäte vähenee; kierrätysaste 65 %	* Kehitetään * Indeksi paranee 	* Kehitetään * Indeksi paranee 	* Kehitetään * Indeksi paranee 